



**BRIS**  
**INNOVATIONSLABB**

- OMRÅDESUTVECKLING UR  
ETT BARNRÄTTSPERSPEKTIV

## **BRIS**

bris.se

info@bris.se

Swish: 9015041

Pg: 901504-1

**Redaktör:** Johanna Lagerfors, OTW

**Formgivare:** Andrea Brandin, OTW

**Forskare knuten till projektet:** Catarina

Andishmand, Göteborgs universitet

**Tryck:** Danagård Litho

Citaten i boken är exempel på vad barn berättat för Bris under projektet Bris Innovationslabb i Tynnered. Alla exempel är autentiska och har valts ut i syfte att synliggöra vanligt förekommande teman som barnen valt att lyfta fram om sin vardag och livssituation.

**SIDA 4** **Förord av Magnus Jägerskog**

**SIDA 6** **Intro**

**SIDA 8** **Bakgrund**

- Bris arbete utgår ifrån barnkonventionen.
- Varför Tynnered?
- Intervju: Lisa Bragée, projektledare Bris.
- Intervju: Sari Isberg, relationsförvaltare Stena Fastigheter.
- Social segregation och psykisk ohälsa.

**SIDA 16** **Målsättning**

- Projektet är lokalt men knyter an till globala mål.
- Varför Vättnedalsskolan?
- Intervju: Helena Kollberg, rektor Vättnedalsskolan.

**SIDA 20** **Genomförande**

- Social innovation som lösning på samhällsutmaningar.
- Expertgrupp Barn.
- Det praktiska arbetet - barnens berättelser.
- Intervju: Marie Angsell, sakkunnig Bris.
- Expertgrupp Vuxna.
- Återkoppling till Expertgrupp Barn.
- Styrgruppens roll.
- Intervju: Jenny Haglind, trygghetssamordnare stadsdelsförvaltningen Västra Göteborg.
- Intervju: Kalle Bäck, ordförande i stadsdelsnämnden.

**SIDA 34** **Resultat**

- 1. Barns rättigheter stärks.
- 2. Bris som katalysator för förändring.
- 3. Samverkan utanför befintliga verksamheter.
- Intervju: Henrik Orrbeck, biträdande Direktör Reningsborg.
- 4. Social förändring på flera nivåer.
- Intervju: Ebbe Storm, resurs Vättnedalsskolan.
- Intervju: Erik Wickstrand, pastor Opalkyrkan.

**SIDA 46** **Framtiden**

- Vad händer nu? Så lever projektet vidare.



# MAGNUS JÄGERSKOG

Generalsekreterare Bris

**M**ed barnkonventionen som lag blir det ännu tydligare att de mänskliga rättigheter som listas i FN:s barnkonvention faktiskt omfattar alla barn i hela Sverige här och nu. Det är bra. För det finns inga barn som har tid att vänta på att få sina rättigheter tillgodosedda.

De två miljoner barn som bor i Sverige är ofta maktlösa när det verkligen gäller.

Barn är beroende av att vuxna bjuder in dem till en chans att göra sina röster hörda och vara delaktiga. Det är sällan barn bjuds in till medborgardialoger eller referensgrupper. Och även i de fall barn får vara delaktiga får de sällan chans att verkligen ha inflytande och påverka på riktigt. För det är en stor skillnad på delaktighet och inflytande. Att få sitta med i rummet eller stå med på scenen är inte detsamma som att kunna påverka beslut och skeenden som handlar om barnet och barnets

verkliga liv. Både små och stora beslut som rör barn tas ofta över huvudet på barnen, ofta i all välvilja.

Men vi på Bris vet av erfarenhet att beslut som rör barn blir bättre om barn får vara med och ha inflytande. Den nya barnkonventionslagen flyttar barnets inflytande från att vara önskvärt till att istället bli barnets lagliga rätt.

**I praktiken ställer** barnkonventionen som lag krav på oss vuxna, och det innebär att vi som arbetar med barn, eller som tar beslut som rör barn, kan behöva nya metoder. Vi behöver rättighetsbasera vårt arbete vilket betyder att vi behöver se över så att det vi gör faktiskt går i linje med barnkonventionen. En av de bästa sakerna med lagstiftningen är att den i förlängningen kommer höja allas kunskap om vilka rättigheter barnet egentligen har och vad dessa innebär i praktiken. I din hand håller du en text med både information och

**”Vi på Bris vet av erfarenhet att beslut som rör barn blir bättre om barn får vara med och ha inflytande.”**

verkliga exempel på arbete utifrån barnens rätt att få påverka beslut och miljöer som rör dem.

Jag hoppas att du ska hitta inspiration för just ditt arbete i texten. Du som läser detta kan börja arbeta rättighetsbaserat redan

idag. Ett bra sätt är att börja med barnets rätt till inflytande i de beslut du tar. Så vad kan du göra? Bjud in några barn som berörs av ditt arbete. Lyssna och lyssna lite till. Gå från att göra ditt jobb för barn till att göra jobbet tillsammans med barn. Resultatet kommer bli både roligare och bättre – jag lovar!



## Grundidén med Bris Innovationslabb i Tynnered är att öka barns och ungas inflytande över sina egna liv.

**B**ris Innovationslabb är ett projekt i stadsdelen Tynnered i Göteborg, som främjar områdesutveckling ur ett barnrättsperspektiv. Den socioekonomiska utsattheten växer på olika sätt bland barn och unga i Sverige, och det är särskilt tydligt i vissa områden. Bris vill bidra till att bryta utanförskap, skapa inkludering och förbättra den psykiska hälsan. Innovationslabben har skapats tillsammans med Göteborgs stad för att ta reda på vad som behöver göras för att uppnå dessa mål.

**Personer som arbetar** inom den ideella, offentliga och privata sektorn kan tillsammans förändra och förbättra barns livsvillkor. Bris har tagit fram två innovationslabb, ett för barn och ett för vuxna. I Expertgrupp Barn får barnen formulera sina tankar och erfarenheter under en workshop, för att tillsammans utveckla idéer som rör barns livssituation. Gruppen består av elever från Vättnedalskolan i åk 3-6.

Det andra innovationslabbet, Expertgrupp Vuxna, består av aktörer med lokalkännedom, som politiker, idéburna organisationer och representanter från näringslivet. De diskuterar lösningar utifrån barnens tankar och idéer.

**De två labben** arbetar både var för sig och tillsammans med strukturerade frågeställningar kring nuläge, framgångsfaktorer och målbilder för förbättring av barns livsvillkor. Totalt har omkring 60 elever från Vättnedalskolan diskuterat hur det är att vara barn i Tynnered, kopplat till FN:s barnkonvention och barns rättigheter.

**Bris Innovationslabb** är knutet till forskare från Göteborgs universitet som analyserat arbetsmetoden. Arbetet i Tynnered är ett exempel på hur metoden Expertgrupp Barn kan tillämpas, men den går att applicera på alla sammanhang som rör barn. Metoden kan användas på både stora och små frågeställningar.

# BAKGRUND

---

**”FÖR BRIS ÄR BARN  
ALLTID EXPERTER PÅ  
ATT VARA BARN.”**



## **Bris, Barnens rätt i samhället, är en av Sveriges ledande barnrättsorganisationer som varje dag kämpar för ett bättre samhälle för barn. I alla frågor som rör barn är det viktigt att barns röster blir hörda.**

**M**ed barnkonventionen som grund stöttar Bris barn i utsatta situationer, mobiliserar aktörer och påverkar beslutsfattare för ett samhälle där varje barn känner till sina rättigheter och får dem tillgodosedda. Barnkonventionen har sedan den antogs av FN:s generalförsamling 1989 varit juridiskt bindande för Sverige. En kartläggning 2016 av hur tillämpningen av lagar och andra föreskrifter överensstämmer med barnets rättigheter enligt barnkonventionen visade dock på en rad brister, bland annat när det gällde barns rätt att få uttrycka sina åsikter.

Genom att barnkonventionen blir lag i Sverige 2020 läggs ett större ansvar på myndigheter, rättsväsende och andra beslutsfattare att tillämpa konventionen i praktiken. Det innebär bland annat att ett barnrättsbaserat synsätt får större genomslag vid bedömningar, ärenden och beslut som rör barn. Kärnan är respekten för varje barn som individ och subjekt i sitt liv – på samma villkor som vuxna.

Det bor två miljoner barn i Sverige. Varje barn är unikt men alla barn har identiska mänskliga rättigheter. Barnkonventionen består av 54 artiklar, av vilka fyra utgör grundprinciper som är särskilt viktiga för att förstå och tolka vad barnkonventionen egentligen betyder:

**Artikel 2:** Alla barn är lika mycket värda och ska få leva på lika villkor. (Barnet får inte diskrimineras.)

**Artikel 3:** Vuxna ska tänka på vad som blir bäst för barnet. (Barnets bästa ska beaktas i alla frågor som rör barnet.)

**Artikel 6:** Barn ska ha det så bra som möjligt. (Barnet har rätt till liv och utveckling.)

**Artikel 12:** Vuxna ska fråga, lyssna och väga in vad barn tycker innan de tar beslut som handlar om barn. (Barnet har rätt att få vara delaktigt, bli respekterat, få påverka och göra sin röst hörd.)

## Varför Tynnered?

Idén med Bris Innovationslabb är att barnen själva ska få beskriva sin verklighet och vad de tror behövs för att förbättra barns livsvillkor. Tynnered har stora grönområden, många lekplatser och goda kommunikationer. Det är också ett område med stor segregation, demokratiskt underskott och social oro.

Sedan 2017 är stadsdelen också klassad som ett särskilt utsatt område av polisen. Det innebär bland annat att samhället inte fått bukt med kriminella nätverk som verkar i området och att de boende upplever en hotbild. Polisen beskriver hur ett "allt större alternativsamhälle" tagit form och sociala riskfaktorer såsom kriminalitet, bilbränder, våldsbrott, grova stölder och öppen narkotikaförsäljning påverkar lokalsamhället och försvårar polisens arbete.

## Samarbetet "Tillsammans för Tynnered"

verkar för en positiv utveckling i stadsdelen. Det består av fastighetsbolagen, civilsamhället

och Göteborgs Stad. Bland annat har hyresgäster i området fått vara med och påverka utvecklingen av bostadsområdet och stadsdelen, vilket stärker den sociala sammanhållningen och ökar känslan av trygghet.





## LISA BRAGÉE

Projektledare,  
Bris Innovationslabb.

### Vad är tanken bakom Bris Innovationslabb?

– Barns rätt till inflytande och att komma till tals är en av grundpelarna i barnkonventionen. Vi använder metoden Expertgrupp Barn som ger barnen möjlighet att formulera sina egna tankar och utveckla idéer tillsammans med andra. Arbetsträffarna är viktiga då eleverna får tid att berätta om sina upplevelser samtidigt som de kan påverka

samhällsutvecklingen för andra barn som lever i samma utsatta situation runt om i Sverige. Då ser de sitt arbete i ett större perspektiv.

### Hur skulle du beskriva arbetet med projektet?

– Det här är ett områdesarbete med syfte att lyfta Tynnered med gemensamma krafter. Mycket är bra här, men det finns saker som kan förändras och förbättras, genom samverkan och med hjälp av barnens synpunkter. Det är när vi vuxna verkligen lyssnar på barnen, och ger dem tid att tänka, som de talar om vad de känner och upplever.

### Vad har ni fått för reaktioner från barnen?

– Barnen växer när vi lyssnar på dem och tar till oss vad de har att säga. Det är just det metoden Expertgrupp Barn går ut på – att vuxna ger barnen förutsättningar men själva backar lite. Det är barnen som är kreativa, vi vuxna tar oss tid att lyssna på dem utan att avbryta. Syftet är att olika samhällsaktörer och berörda barn tillsammans hittar lösningar och metoder för att stärka barns rättigheter, via inflytande och delaktighet. Det är barnen som är experter på att vara barn, här och nu!

DELFIN



ALLA HAR RÄTT  
ATT ÄLSKA NOGON

HAR LITE HJÄLP  
MED EXTRA  
SRÄK SOM DU SKALL  
VÄLJA I 6 MEN  
DU SKULLE HA  
LITE ÖVNING  
PÅ 5.

FÖRSÖK OCH  
HJÄLPA VINNER  
OM DU VET

ATT HJÄLPA  
FAMILJER  
SOM BEHÖVER  
PENGAR I TÄNNRED

Känslor

Vänner

Spela fot

Skola

Fami

VAD FÄR OSS  
ATT MÅ BRA?

Spela  
Basket

EN BRÄ MILJÖ

SPELA  
MED VÄNNER

TRYGGT BARA

Vara med  
Vänner

NÄRA  
TILL ALLT

FINT

RESPEKT!!

EN M

## Social segregation och psykisk ohälsa

Ett av projektets huvudmål är att förbättra den psykiska hälsan hos barn. Det grundar sig i att forskning visar att de senaste decennierna burit med sig en ökad social skiktning med etnisk och socioekonomisk segregation i Sverige. Det har lett till stora skillnader i

barns uppväxtvillkor, utbildning och lärande. Boendeskillnader mellan olika sociala grupper skapar geografisk åtskillnad mellan människor.

I Göteborgs stad skiljer sig uppväxtför-

hållanden dels mellan barn i olika stadsdelar, dels mellan barn med olika förutsättningar, som socioekonomisk bakgrund. Levnads-situationen påverkar hälsotillståndet för människor och de stora skillnaderna i staden skapar en ojämlig hälsa.

**Barns förutsättningar har** stor betydelse för hur de klarar sig i skolan och senare i livet.

**”Tynnered ska vara så tryggt att polisen inte behöver vara här. Det ska vara som att bo på vilket ställe som helst.”**

Pojke, 10 år,  
Vättedalsskolan.

De som växer upp under ekonomiskt utsatta förhållanden riskerar i större utsträckning låg utbildningsnivå och därmed sämre möjligheter på arbetsmarknaden. De löper också ökad risk att hamna i kriminalitet och utanförskap. Det stöd och den stimulans barn får i sitt dagliga liv kan också se olika ut beroende på föräldrarnas utbildningsnivå, möjligheter, engagemang och förmåga. Enligt barnkonventionen har barn rätt att växa upp i en miljö som främjar deras möjligheter att utvecklas till sin fulla potential, men alla barn har inte samma möjligheter att göra det.

**Att växa upp** i ett område där öppen kriminalitet, skjutningar och droghandel förekommer får konsekvenser. Gemenskapen och den sociala tilliten minskar, vilket innebär att förtroendet mellan invånare och det offentliga skadas. Detta kan också förvärras av medias fokus på kriminalitet och sociala problem. Åtskilliga studier visar hur många förorter stigmatiseras och stämplas som problemområden genom den uppmärksamhet skjutningar och andra brott får i sociala medier. Det kan bidra till att förstärka en känsla av otrygghet och oro för utvecklingen i stadsdelar som Tynnered.

## Bris vill förbättra barns och ungas psykiska hälsa

Alla barn har rätt att trivas med sina liv och känna sig trygga. En otrygg omgivning, dåliga skolresultat och brist på framtidstro är riskfaktorer för framtida psykisk ohälsa. I Bris årsrapport för 2018 framkommer att den psykiska ohälsan är utbredd bland barn och unga i Sverige, och att allvarsgraden i samtalen Bris tar emot ökar. Forskningen visar en oroande utveckling gällande barn och ungas psykiska hälsa och Sverige utmärker sig här i negativ bemärkelse i jämförelse med andra nordiska länder.

I barns kontakter med Bris finns ett tydligt samband mellan psykisk ohälsa och hur det är i skolan. Barn som känner sig otrygga under skoldagen och på fritiden har sämre möjligheter att klara sin skolgång. Eftersom icke godkända betyg är en riskfaktor för psykisk ohälsa skapas ett moment 22, det vill säga situationen blir lätt en ond cirkel. Samtidigt visar forskning att skolan också kan vara en trygg plats som fungerar som en motvikt till oroligheter i närmiljön, framförallt för barn i utsatta områden.

Barnombudsmannens årsrapport 2018 visar hur det är att växa upp i kommuner och förorter där barn statistiskt sett har sämre skolresultat, ekonomi och hälsa än i övriga landet. Barnens berättelser vittnar om att de som växer upp i utsatta förorter eller kommuner riskerar att inte få sina rättigheter tillgodosedda. Att få det är avgörande för barns utveckling, lärande och hälsa. Det är också viktigt att det finns människor runt omkring som ser, hör och bekräftar barn. Det handlar om ett sätt att tänka där social inkludering utgör en vägledande princip.

**”Skottlossningar vill jag inte se längre, två syskon har dött utanför på vår gata. Min mamma är ledsen och rädd och jag har svårt att sova.”**

Flicka, 11 år, Vättnedalsskolan.

# SARI ISBERG

Relationsförvaltare på Stena Fastigheter.  
Medlem i styrgruppen och deltagare i  
Expertgrupp Vuxna.

## Beskriv din relation till Tynnered!

– Jag jobbar och verkar i Tynnered så gott som dagligen. Det är ett av våra socioekonomiskt utsatta områden, men egentligen vill jag inte benämna det så. Andra kallar området utsatt eftersom det hänt tråkigheter där. Men min känsla är att det börjat vända åt rätt håll.

Som fastighetsbolag jobbar vi mycket med de boende, dialogen är viktig när vi bygger nytt eller renoverar. Många av barnen på Vättedalsskolan bor hos oss och vi jobbar för att göra Tynnered till ett attraktivt område.

## Hur ser ert trygghetsarbete ut?

– Vi vill ge något tillbaka till våra hyresgäster, med barn och unga i fokus. Vi har till exempel varit med och finansierat klasscoacher i skolorna och jobbar för en meningsfull fritid för barnen, bland annat genom



samarbete med kyrkan och genom lovaktiviteter. Vi försöker hitta och överbygga de osynliga barriärer som finns.

## Vad är fördelarna med Bris Innovationslabb?

– En framgångsfaktor tror jag är att många olika aktörer deltar. Vi har olika roller, olika ben att stå på och olika förhållningssätt – men samma mål. Vi vill alla barnens bästa. Och vi har respekt för varandra i arbetet. En annan viktig faktor är lokalkännedom, liksom personliga relationer i områdesutvecklingen. Därför är det så viktigt att stadens engagemang kvarstår, så att vi tillsammans kan fortsätta driva utvecklingen framåt.

# MÅLSÄTTNING

---

**”GENOM ATT ARBETA MED  
BARN OCH UNGAS DELÅKTIGHET  
ERKÄNNES, RESPEKTERAS  
OCH SKYDDAS BARN SOM  
RÄTTIGHETSBJÄRARE.”**



Projektets lokala arbete bidrar till att uppfylla flera av FN:s globala mål för hållbar utveckling, som beskrivs i Agenda 2030: mål 16 om fredliga och inkluderande samhällen, mål 5 om ökad jämlikhet och mål 3 om hälsa.



**B**ris Innovationslabb är ett tvåårigt projekt och finansieras inom Vinnovas utlysning "Social innovation mot segregation – Finansiering av innovationslabb för ökad inkludering". Genom att arbeta med barns och ungas delaktighet erkänns, respekteras och skyddas barn som rättighetsbärare i enlighet med barnkonventionen.

### Varför Vättnedalsskolan?

Valet av arena för projektet föll på Vättnedalsskolan i centrala Tynnered, av flera orsaker. En skola när alla barn i ett område, till skillnad från exempelvis en idrottsförening eller kyrka. Vättnedalsskolan ligger dessutom i ett område med sociala problem.

I kommunens statistik visar sig detta framför allt i höga sjukskrivningstal, hög arbetslöshet, låga medelinkomster och utbildningsnivåer, etnisk segregation, trångboddhet och stigmatisering. En stor andel av områdets ungdomar riskerar att hamna i gäng- och ungdomskriminalitet.

På Vättnedalsskolan talas fler än 20 olika språk och 82 procent av eleverna har utländsk bakgrund. Föräldrarnas utbildningsnivå ligger under genomsnittet i landet, liksom elevernas skolresultat.

**Bris kontaktade Helena Kollberg** som är rektor på Vättnedalsskolan och påbörjade ett samarbete. Viktigt för att lyckas med samarbete kring innovationslabb är att projektets mål och upplägg är väl förankrade, bygger på ett ömsesidigt intresse och känns angelägna för alla som är inblandade. Eftersom det redan finns en del insatser för äldre barn i området valde Bris att vända sig till yngre barn: nio- till tolvåringar. I Tynnered och i samhället i övrigt finns få forum där yngre barn kan delge sina tankar, erfarenheter och synpunkter.

**”I skolan borde man blanda barn från andra länder och barn med svenska föräldrar. Så att alla kan gå i samma klass och bli kompisar.”**

Flicka, 11 år, Vättnedalsskolan.





## HELENA KOLLBERG

Rektor på Vättnedalsskolan.

**Vad tänkte du om Bris Innovationslabb när du först hörde talas om projektet?**

– Jag hanterar många förfrågningar om samarbeten. Men när jag förstod att det här projektet handlade om att hitta en metod för att arbeta med barnen, lyssna på dem och bryta trenden med psykisk ohälsa var det självklart att delta. Vårt mål är att bryta utanförskap och satsa på att barnen inte ska välja fel väg. Vi vill att eleverna som går här ska komma in på gymnasiet, det är en biljett in i framtiden.

**Vad ser du för fördelar med metoden Expertgrupp Barn?**

– Den är fantastisk. Barnen får prata med vuxna som inte är skolpersonal eller föräldrar. Det är inte en enkät de ska fylla i, eller en kort intervju, utan tre timmar under en förmiddag. De får ordentligt med tid så att de hinner komma in på ämnena på riktigt. Många barn har personligen blivit lyssnade på och därigenom stärkta, och det skapar ringar på vattnet också för de andra. Jag tror inte att barnen glömmet de tillfällen de fått komma till konferenslokalen och det fina rummet med kristallkronor och fika.

**Blev du förvånad över barnens berättelser?**

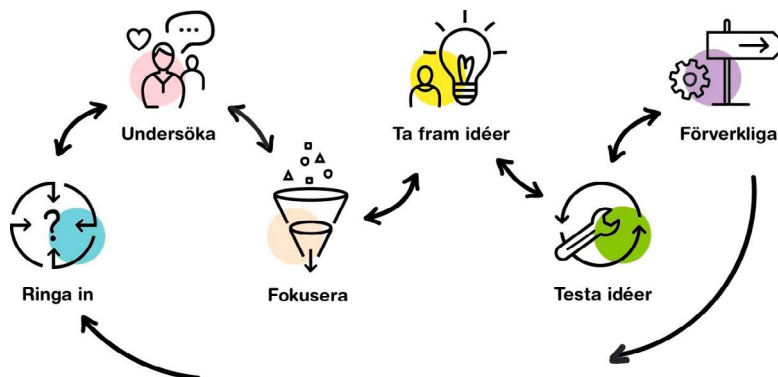
– Ja, en del saker som kom fram i grupperna visade på en annan omfattning än vad jag känt till. Som att de inte vågar gå ut på kvällarna. Att läsa de kommentarerna gjorde ont. Jag trodde nog tidigare att våra farhågor om hur barnen upplever sin situation till viss del var överdrivna, men det är oerhört viktigt att lyssna på barnen på det här sättet. Många av dem lyfter vikten av att föräldrarna har sysselsättning med inkomst, och att vuxna i barnens liv är bra förebilder.

# GENOMFÖRANDE

---

**”BARNEN FÅR MÖJLIGHETER  
TILL REELLT INFLYTANDE  
GENOM ATT DERAS ÅSIKTER  
BLIR TAGNA PÅ ALLVAR.”**

**Social innovation handlar om att hitta nya lösningar och samarbeten som uppfyller sociala behov och löser samhällsutmaningar, med positiva samhällseffekter som följd.**



BRIS INNOVATIONS LABB HAR ANVÄNT INNOVATIONS-  
GUIDEN FRÅN SKL I FRAMTAGANDET AV PROJEKTET.

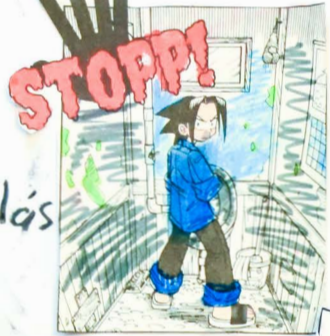
Intresset för att hitta innovativa lösningar för samarbete mellan olika samhällssektorer har ökat de senaste årtiondena.

I Sverige och internationellt har sociala samverkansprojekt vuxit fram som ett svar på det. Social innovation handlar om att hitta nya lösningar och samarbeten som uppfyller sociala behov och löser samhällsutmaningar, med positiva samhällseffekter som följd.

Genom att etablera sociala innovationslabbs med lokala aktörer inom den ideella, offentliga

och privata sektorn är det möjligt att nå bortom invanda handlingsstrategier.

**Bris Innovationslabbs** är ett arbetssätt som engagerar både barn, beslutsfattare, näringsliv och allmänhet. De får tillsammans en plattform att arbeta utifrån, där barnets rätt att må bra står i fokus. På längre sikt är förhoppningen att minska segregationen och öka samverkan mellan de lokala aktörerna, för att stärka barns och ungas inflytande och delaktighet.

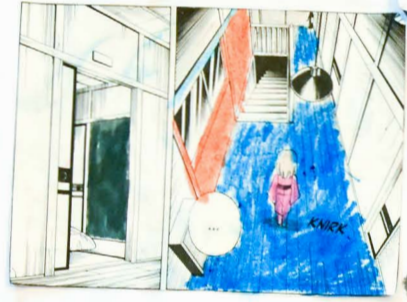


Inte hota **INTE** slås

ej rövning

Bråka inte

**BRIS**



**BRIS**

lynnerna  
Hä K



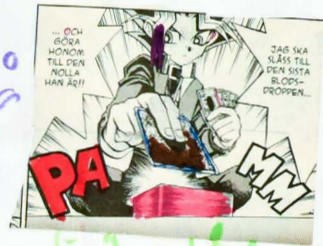
inte bränna bilar.  
inte kör fulla so kor



ej sälja vapen



Var inte elak och slå för det



Rätt att

hjälpers inakt. **INTE** slås

### **Modellen för Bris innovationslabb består av fyra steg:**

**Steg 1:** Informationsmöten med elever och pedagoger för årskurs 3-6.

**Steg 2:** Expertgrupp Barn, som genomförs under halvdagar på skoltid.

**Steg 3:** Expertgrupp Vuxna, som arbetar med utfallet av Expertgrupp Barn.

**Steg 4:** Återträff med Expertgrupp Barn, med presentation av resultatet från Expertgrupp Vuxna.

### **Expertgrupp Barn**

Metoden Expertgrupp Barn innebär att en mångfald av barn med olika perspektiv och erfarenheter bjuds in för att ge råd och synpunkter. Barns erfarenheter hörs sällan trots att de är grundläggande i alla frågor som rör barn. Metoden kan användas i många olika sammanhang. Barnen får möjligheter till reellt inflytande genom att deras åsikter blir tagna på allvar. Metodmaterialet Expertgrupp Barn har utvecklats av Bris, som har lång erfarenhet av metodutveckling, samtal med barn och barnrätt i praktiken.

Bris har genomfört workshops med elever från Vättnedalsskolan där de diskuterade hur det är att vara barn i Tynnered. Gruppledarna lyssnade systematiskt på barnen, lät dem tala till punkt och gick inte emellan med egna åsikter och värderingar.

**Totalt deltog ett 60-tal elever i årskurserna 3-6.** Åtta elever från varje klass lottades slumpmässigt fram från klasslistorna. Tillvägagångssättet gör att barn som kanske inte spontant hade anmält sig eller blivit utvalda ges möjlighet att delta. Detta är framförallt i linje med barnkonventionens inkluderingsprincip – varje barns rätt att komma till tals och bli lyssnad på. Allt deltagande sker på frivillig basis.

**En förutsättning** för inflytande är information, för att förstå vad och på vilket sätt barn kan vara med och påverka. Alla klasser fick information om Bris, barnkonventionen och syftet med Bris Innovationslabb.

Arbetsträffarna föregicks av noggranna förberedelser av Bris och genomfördes under en halvdag, på skoltid, på Reningsborgs konferenslokal. Lokalen valdes utifrån att barnen skulle få möjlighet att komma utanför skolans lokaler och känna att de är betydelsefulla. Det var också ett sätt att visa att det finns vuxna som tar dem på allvar och ger dem tid att berätta om sina erfarenheter. Det var viktigt att barnen gavs samma förutsättningar som de vuxna vid arbetsträffarna.

**”Skolan ska vara som ett fyrstjärnigt hotell. Den ska vara trygg, säker, med bra mat och ren skolgård, något man inte kan säga nej till.”**

**Pojke, 10 år, Vättnedalsskolan.**

## Det praktiska arbetet – barnens berättelser

Vid varje träff med Expertgrupp Barn arbetade barnen med genomtänkta och tydliga frågeställningar inom ett tema. Under hösten arbetade barnen i samtliga klasser med frågan: *Hur ser din drömvärld ut för barn i Tynnered?* Under våren diskuterade eleverna frågor på temat psykisk hälsa och jämlikhet: *Vad får dig att må bra?* och *Hur skapar vi ett jämlikt samhälle för alla barn i Sverige?*

**Trots barnens unga** ålder beskriver de detaljerat många av de svårigheter som förekommer i området. Ord som bilbränder, rädsla, knark, skottlossning, gäng och vapen förekommer frekvent i barnens berättelser om sin vardag. Barnen i projektet visade många konkreta och handfasta lösningar. En del av dem har kunnat genomföras tack vare samverkan mellan olika aktörer i området. Oavsett frågeställning lyfte barnen fram samma saker som viktiga:



- Politiker och andra med makt ska lyssna på barn.
- Området ska vara tryggt, säkert och utan vapen och droger.
- Trygga vuxna ska finnas i området, skolan, föreningslivet och hemmet.
- Vuxna och ungdomar ska vara förebilder för barn.
- Området och skolgården ska vara fria från skräp, ölburkar och kanyler.
- Det ska finnas möjlighet till gratis fritidsaktiviteter (och lekplatser där barn känner sig trygga).



**POLITIKER**

**OCH ANDRA MED MÅKT SKA**

**LYSSNA**

**PÅ BARN**

## MARIE ANGSELL

Socionom, sakkunnig och ansvarig för metodutveckling av barns inflytande på Bris.



### Varför är det viktigt att lyssna på barn?

– En vanlig fråga bland barn som kontaktar Bris är 'varför frågar ingen vad jag vill?'. Oavsett om det gäller problem i skolan, vårdnadstvister eller behov av stöd är det vanligt att vuxenvärlden brister rejält vad gäller att tillgodose barns rätt till inflytande. Samtidigt är det en av barnkonventionens grundprinciper. Vuxna är alltså skyldiga att lyssna på barn.

### Vad händer när vuxna inte lyssnar på barn?

– Endast barn är experter på att vara barn. Att rådfråga barn genom att ställa ledande frågor, där hänsyn tas endast till svar som bekräftar den vuxnes hypotes, är att ge skenbart inflytande. För att säkerställa verkligt inflytande krävs att barnet har fått tillräcklig

information om bakgrunden till uppdraget, förstår sammanhanget och på vilket sätt hens åsikter kommer att påverka de beslut som fattas. Det ligger till grund för våra arbetsmetoder.

### Vad ska vuxna tänka på i arbetet med att ge barn inflytande?

– Vuxna måste vara flexibla vad gäller sättet att låta barn komma till tals, och vara tydliga med vad barnet kan påverka och inte. Allt deltagande i Expertgrupp Barn är frivilligt, och barnen kan dra sig ur när som helst. Efter avslutat uppdrag har de alltid rätt till återkoppling. Att ha inflytande är inte samma sak som att bestämma, men barnet som rådfrågas har rätt att bli tagen på allvar på samma sätt som en vuxen.

**Allt arbete** är kopplat till barnkonventionen och barns rättigheter. Metoden Expertgrupp Barn lämnar utrymme för barnen att formulera sina egna tankar och berätta om egna erfarenheter, men också att utveckla idéer tillsammans med andra. Vid arbetsträffarna satt barnen i blandade grupper och en vuxen från Bris fanns med för att ge varje individ det stöd hen behövde och för att se till att alla blev lyssnade på.

Barnen arbetade gruppvis fram kollage som de presenterade för varandra. Dessa analyserades av Bris utifrån frågor som: *Vad vill barnen förmedla? Vem är ansvarig? Hur kan deras förslag genomföras?* Materialet låg sedan till grund för den vuxna expertgruppens arbete.

**Vid samtliga Expertgrupp** Barn framkom en bild av barnens upplevelser och erfarenheter som överraskade många av de inblandade vuxna. Förekomsten av skottlossning, bilbränder, droger och andra kriminella handlingar är väl känd men många förvånades ändå över hur barnen beskrev sin uppväxt. *"Jag förstod nog inte att det var så illa", "Det var värre än vad jag trodde"* och *"Att de yngre barnen påverkades så mycket av det som hänt hade jag ingen aning om"*, var några av reaktionerna.

**Samtidigt som barnens** erfarenheter och upplevelser präglades av negativa ord fanns också positiva och konkreta förslag på hur man kan lösa många av problemen. En känsla som beskrevs inom vuxengruppen var att deltagarna *"fått syn på både brister och lösningar de kanske inte skulle ha uppmärksammat annars"*.

### Expertgrupp vuxna

Expertgrupp Vuxna var ett nytt och innovativt steg i den arbetsmodell som tagits fram i projektet. Professionella aktörer från olika delar av samhället, såsom politiker och representanter inom den ideella, privata och offentliga sektorn, har gemensamt arbetat med utfallet av Expertgrupp Barn: det vill säga elevernas erfarenhet, kunskap och tankar om framtiden i Tynnered.

**Resultatet från Expertgrupp** Barn presenterades för deltagarna i Expertgrupp Vuxna. De inbjudna diskuterade gruppvis hur de med gemensamma krafter kan förbättra situationen för barnen i området. Utifrån sammanställningen av vad som framkommit när barnen träffades diskuterades bland annat följande frågor:



- Hur kan jag i min profession bidra till ett jämlikt Tynnered för alla barn?
- Hur kan vi genom tvärsamverkan skapa en tryggare miljö för barn i Tynnered?
- Hur kan vi tillsammans arbeta för att få bort vapen och droger från området?
- Hur kan vi tillsammans skapa framtidstro för yngre barn i Tynnered?

**Under workshopen skapades** nya kontakter mellan olika aktörer i området, till exempel idrottsföreningar, skola, fältarbetare, polis, kyrka och politiker. Kreativa samtal fördes och många innovativa förslag kom fram kring de behov och utmaningar barnen berättat finns på skolan och i närområdet. Expertgrupperna har belyst nya perspektiv och diskuterat lösningar som kan bidra till social förändring på flera nivåer.

### **Återkoppling till Expertgrupp Barn**

En mycket viktig del i arbetet med barns inflytande är återkoppling. Barnen har rätt att få veta på vilket sätt resultatet av deras arbetas tillvara, hur de påverkat och vilka konsekvenser deras arbete fått. I arbetsmodellen som tagits fram i Bris Innovationslabb har återkopplingen av resultatet från Expertgrupp Vuxna till barnen en betydande roll.

Vid återkopplingen presenteras en sammanställning av vad Expertgrupp Vuxna diskuterat och barnen får arbeta med nya frågeställningar. Under arbetsträffarna i Tynnered fick barnen bland annat diskutera frågor på temat föräldrar: *När vill ni att era föräldrar ska följa med er?* och *Hur kan vi göra era föräldrar intresserade av arbetet ni gör med Bris?* Barnen fick också reflektera kring deltagandet i Expertgrupp Barn och arbetet de gjort tillsammans med Bris.

### **Styrgruppens roll**

Bris har valt att använda en styrgrupp i projektet, med representanter från näringslivet och från ideell och offentlig sektor. De bidrar med olika kompetens och perspektiv. Att använda en styrgrupp med god lokalkännedom har varit betydelsefullt eftersom det garanterar en bra och blandad representation. Styrgruppens medlemmar är verksamma i området vilket ökar chanserna till ett långsiktigt engagemang och intresse.

Styrgruppen har träffats regelbundet för att reflektera kring nuläge, utmaningar och kommande steg. Genom dokumentation och sammanställning av resultaten från Expertgrupperna har de samverkande aktörerna fått fördjupad insyn i projektet.

## JENNY HAGLIND

Trygghetssamordnare på stadsdelsförvaltningen Västra Göteborg.  
Medlem i styrgruppen och deltagare i Expertgrupp Vuxna.



### Hur har deltagandet i Bris Innovationslabb påverkat ditt arbete?

– Jag jobbar förvaltningsövergripande med trygghetsfrågor och en stor del av uppdraget handlar om att samverka med andra, i centrala Tynnered. Jag tar upp Bris Innovationslabb och framförallt Expertgrupp Barn i många olika sammanhang, och använder projektet som ett underlag för att prioritera olika insatser. Mycket handlar om vad barnen har sagt, som till exempel att de vill ha flera trygga vuxna i skolan eller mer belysning utomhus. Det är viktigt att fånga upp det som barnen förmedlar.

### Hur har ni gjort det?

– Stadsdelen har ett forum för fysisk utemiljö tillsammans med fackförvaltningar,

polis och bostadsbolag, för att öka tryggheten i Tynnered. Inför ett möte gjorde vi en kartläggning och då använde jag det som barnen hade sagt i Expertgrupp Barn. När jag sitter med i samverkansgruppen med polisen och stadsdelsförvaltningen Askim-Frölunda-Högsbo talar jag också om Bris Innovationslabb och vad barnen berättat.

### Vad har deltagandet i styrgruppen gett dig?

– Genom att vara med där får jag en djupare förståelse för vad som kommit fram under träffarna. Informationen kan jag få ändå, men det blir skillnad när man är med i ett sammanhang som gör en lite extra insatt. Det är positivt att aktörer från flera olika områden är representerade i den gruppen, det underlättar fortsatt samverkan.

**DET ÄR**

**VIKTIGT ATT FÅNGA UPP DET**

**BARNEN**

**FÖRMEDLAR**



## KALLE BÄCK

Ordförande i stadsdelsnämnden  
Västra Göteborg. Deltagare  
i Expertgrupp Vuxna.

### Vad tänker du om begreppet samverkan?

– Samverkan är nyckeln till mycket. Verkligheten är inte uppdelad i förvaltningar och sektorer utan vi måste alla samarbeta utifrån de roller, förutsättningar och resurser vi har för att lyfta ett område som Tynnered. Här i Västra Göteborg tycker jag att samverkan mellan det offentliga och det civila är särskilt viktigt. Vi har utvecklat något vi brukar kalla Västra Göteborgs-modellen som handlar om att samverka med civilsamhälle, näringsliv och andra organisationer. Därför passade det oss som handen i

handsken att samarbeta med Bris som kommer med sin kunskap, sina perspektiv och erfarenheter.

### Vad ser du för vinster med samtalen i Expertgrupp Vuxna?

– När man jobbar på stadsdelsnivå är personkännedom väldigt viktig. Som ordförande i nämnden träffar jag alltifrån poliser till enskilda föreningar och det är ofta vid mänskliga möten som interaktion uppstår och det börjar hända saker. Kunskapsutbyte



är också viktigt och jag tror att alla som deltog i Expertgrupp Vuxna fick med sig många nya insikter.

## Vad tog du till dig?

– Under arbetsträffen diskuterade jag bland annat med representanter från föreningslivet. Att få höra dem beskriva sin vardag och sina kontakter med kommunen gav mig nya perspektiv. Den inputen är viktig för att vi inte bara ska utvärdera oss själva inifrån. Samtalen gav också en bild av hur det är i området nu, utöver rapporter från våra fältarbetare och andra. Att få en beskrivning från dem som faktiskt bor och verkar i stadsdelen till vardags ger en mer nyanserad bild än den mediala.

## Upplever du att Tynnered har förändrats?

– Det är påtagligt lugnare i Tynnered nu jämfört med för två år sedan. Det beror på många saker, som att en del personer sitter inne och droghandeln rör på sig i takt med att polisen gör insatser. Det går att få till en positiv utveckling och ingenting är hopplöst, men det är också lätt att bli uppgiven. Att få prata runt ett bord med alla aktörer som är verksamma i ett område sporrar en att jobba vidare och faktiskt skapa förändring. Det visar att man kan tränga bakom statistiken, lyfta en person, lyfta två personer, tre, kanske fem som också står och väntar. Man behöver se bakom siffrorna och det gör man när man

pratar med människor öga mot öga, som i Bris rundabordssamtal.

## Hur ser du på barnens förslag?

– Barnens idéer är ofta handfasta, som att det behövs mer belysning och betonggrisar i allén där det körs mycket mopeder. Många av deras lösningsförslag är konkreta och ganska lätta att genomföra, vilket är bra eftersom det får barnen att känna att de faktiskt kan påverka. Det slog mig också att barnen pratade mycket om trygghetsskapande åtgärder som fler kameror och synliga poliser. Ibland när man tar del av mediebeskrivningar kan man få känslan av att sådana åtgärder kan upplevas som stigmatiserande snarare än hjälpande. Men jag tog med mig flera tips på den typ av åtgärder som barnen önskade.

## Hur kan vuxna inkludera barnens röster i det dagliga arbetet?

– Det får vi titta vidare på. Vi har ungdomsråd och referensgrupper som vi lyssnar till i olika sammanhang och jag försöker träffa ungdomar på aktiviteter de själva arrangerar, som demokratidagen. Det är ett initiativ som genomförs av ungdomar med stadsdelens hjälp. Generellt kan vi säkert bli bättre på att lyssna på barn och unga. Nästa år och framöver börjar nya elever på Vättnedalsskolan och jag skulle gärna vara med i Expertgrupp Vuxna igen om möjlighet ges.

# RESULTAT

---

**”BÅDE BARN OCH VUXNA  
BESKRIVER ATT DE GENOM  
PROJEKTET FÅTT EN ÖKAD  
KÄNNEDOM OM BARNNS  
RÄTTIGHETER.”**

## Arbetet med Bris Innovationslabb har resulterat i flera direkta åtgärder som barnen föreslagit. Men framför allt syns effekterna på sikt, eftersom aktörer i området fått verktyg för fortsatt samverkan.

**R**esultatet av Bris Innovationslabb i Tynnered kan sammanfattas under fyra huvudteman:

1. Barns rättigheter stärks.
2. Bris som katalysator för förändring.
3. Samverkan utanför befintliga verksamheter.
4. Social förändring på flera nivåer.

### 1. Barns rättigheter stärks

I varje beslut som rör ett barn ska barnets bästa vara vägledande, och barnet har rätt till information, inflytande och delaktighet. En förutsättning för delaktighet är att barnet får komma till tals. Bris metod Expertgrupp Barn gör detta möjligt på ett barnrättssäkert sätt. Barnen beskriver att de har blivit lyssnade på och att vuxna också agerat utifrån det de sagt. Att bli hörda är viktigt för barnen här och nu, men också på längre sikt eftersom det kan leda till att de vågar tro mer på framtiden.

Forskning visar att social tillit och kollektiv förmåga fungerar som skyddsfaktor mot kriminalitet och psykisk ohälsa.

Både barn och vuxna beskriver att de genom projektet fått en ökad kännedom om barns rättigheter och barnkonventionen. Att känna till sina rättigheter skapar en starkare självkänsla och större möjligheter att påverka och förändra sin tillvaro. På sikt leder det till att barnen kan se ljusare på sina framtidsmöjligheter trots otryggheten de upplever i sitt bostadsområde.

Det är aldrig ett barns ansvar att lösa de utmaningar som finns. Ansvaret är de vuxnas. I Bris arbetsmetod har vuxna fått en större medvetenhet om vikten av ett barnrättsbaserat synsätt vid bedömningar, ärenden och beslut som rör barn. För att kunna göra rätt prioriteringar och vidta lämpliga åtgärder är det viktigt att ha kunskap om barns erfarenheter och synpunkter.



## 2. Bris som katalysator för förändring

Bris Innovationslabb involverar en mångfald av aktörer i en kollektiv process. I samarbetet fungerar Bris som spindeln i nätet genom att planera och samordna insatser. En viktig framgångsfaktor är förmågan att skapa engagemang och motivation hos de inblandade i projektet, och också att ta tillvara den kunskap som finns på ett sätt som bidrar till fortsatt utveckling.

**Projektet i Tynnered**, som haft en tydlig experimenterande inriktning, har prövat, utvärderat och stegvis utvecklat metoden för att inkludera barns kunskap och erfarenheter. Flera studier visar att en viktig faktor för att sociala innovationslabb ska bidra till samhällsförändring, är att de rör sig i oförutsägbara riktningar och när bortom invanda handlingsstrategier.

Självklart finns det utmaningar i samverkan mellan olika aktörer i samhället, och den stuprörmodell som präglar många verksamheter återfinns både inom kommunen, skolan

och hos andra aktörer. Bris fungerar här som en katalysator för förändring. Expertgrupp Vuxna möjliggör möten, dialog och samverkan mellan professionella från olika delar av samhället.



I Bris nätverk finns representanter från polis, socialtjänst, barn- och ungdomspsykiatri, skola, rättsväsende, idrottsrörelse, näringsliv och ideella organisationer – helt enkelt de aktörer som tillsammans kan förbättra barns livsvillkor.

**Det är tydligt** att deltagandet i Expertgrupp Vuxna och styrgruppen lett till nya möjligheter till samverkan mellan olika aktörer i området. Alla deltagare har i efterhand tryckt på vinsterna med att möta personer utanför de egna nätverken, som de annars kanske inte kommer i kontakt med. En deltagare från expertgrupp Vuxna säger: *"När man har träffats en gång är det mycket lättare att ta kontakt igen"*. En annan deltagare säger: *"Man ska inte underskatta personkännedom. Det är inte alltid lätt att veta vem man ska prata med"*. Deltagandet i Expertgrupp Vuxna ger alltså synergieffekter som fördjupad samverkan och social tillit över gränser mellan förvaltning, föreningar, professioner och samfund.

**"De som bränner bilarna borde tvätta dem istället, det är mycket bättre. Då får de jobb också."**

Flicka, 9 år, Vättnedalsskolan.

### **3. Samverkan utanför befintliga verksamheter**

Redan idag syns flera positiva konsekvenser av sektorsövergripande samverkan utanför etablerade ramar och rutiner, kring de utmaningar som finns i centrala Tynnered och i området runt Vättnedalsskolan. Reningsborg och Länsförsäkringar, som båda varit delaktiga i projektet, har anställt en trygghetsvård på skolan och lokalförvaltningen har fördubblat sina städinsatser på skolgården. Samtidigt har flera processer startat som kan leda till social förändring med syfte att stärka barns och ungas rättigheter och inflytande, och öka den psykiska hälsan.

# HENRIK ORRBECK

**Biträdande Direktor, Reningsborg.  
Medlem i styrgruppen och deltagare  
i Expertgrupp Vuxna.**

## **Vad har Reningsborg haft för roll i Bris Innovationslabb?**

– Vi har upplåtit en lokal som varit bra för barnen att vara i under de workshops som arrangerats. Vi är en idéburen organisation som finns för att stödja människor som behöver det och de senaste åren har vi satsat mer på stöd till barn och unga här i Göteborg. Att vi inte är bundna till något politiskt parti eller någon annan organisation gör att vi får fina öppningar i skolor och i kommunen. Många känner till oss.

## **Vad ser du för vinster med Bris arbetsmetod?**

– Jag tror att samarbetet mellan näringsliv, kommun och idéburen sektor är toppen och gör att vi snabbt kan komma till beslut. När vi som idéburen organisation får en förfrågan från kommunen kan vi genomföra den direkt. Näringslivet har en annan typ av resurser och känner en stolthet i att vara med, som en CSR-satsning (Corporate Social Responsibility). Det tjänar alla på. En annan fördel med Bris Innovationslabb är att det finns ett



pedagogiskt tänk under en längre tid, och att barnen får återkoppling på vad deras arbete bidragit till. Det är jätteviktigt och missas ofta.

## **Hur ser du på möjligheterna för att projektet ska leva kvar?**

– Ju bättre dokumentation som finns i ett projekt efter att pengarna tagit slut, desto tydligare blir det för alla aktörer vad barnen vill. Projektet blir en form av barnkonsekvensanalys som ger en inriktning för hur vi kan gå vidare. Jämfört med andra projekt tycker jag att innovationslabbet har en väldigt tydlig struktur och en tanke om framtiden. Jag tror att samarbete är nyckeln till framgång.

**På Stadsbiblioteket i Göteborg** anordnades en paneldebatt med politiker från olika partier. Då fick barnen ställa sina frågor och framföra sina åsikter direkt till beslutsfattare.

Resultatet av Expertgrupp Barn har också lett till att elever från Vättnedalsskolan, tillsammans med polis, lokalförvaltning, trafikkontoret, politiker, hyresgästförening med flera, deltagit i en trygghetsvandring.

Syftet var att få en fördjupad bild av vad som gör att vissa platser upplevs som otrygga. Synpunkterna kommer att leda till en rad åtgärder och barnen får återkoppling på om och hur deras förslag genomförts.

#### **4. Social förändring på flera nivåer**

Psykisk ohälsa och en känsla av utanförskap bland barn och unga är ett växande samhällsproblem. Hur barn växer upp, vilka möjligheter



och erfarenheter de får som unga, spelar stor roll för deras framtida psykiska hälsa och för möjligheter till integration. Det handlar om här och nu, att vara trygg i skolan och på fritiden, ha en rik och meningsfull fritid samt en god hälsa. Det handlar också om framtida möjligheter att uppnå kunskapsmålen i skolan och att ha tilltro till sig själv och andra.

Det krävs därför stärkta tidiga insatser till barn, framför allt till barn i utsatta situationer. Förebyggande arbete kan handla om att visa



**BARN FRÅN TYNNERED FICK  
STÄLLA SINA FRÅGOR DIREKT  
TILL POLITIKER, PÅ GÖTEBORGS  
STADSBIBLIOTEK.**

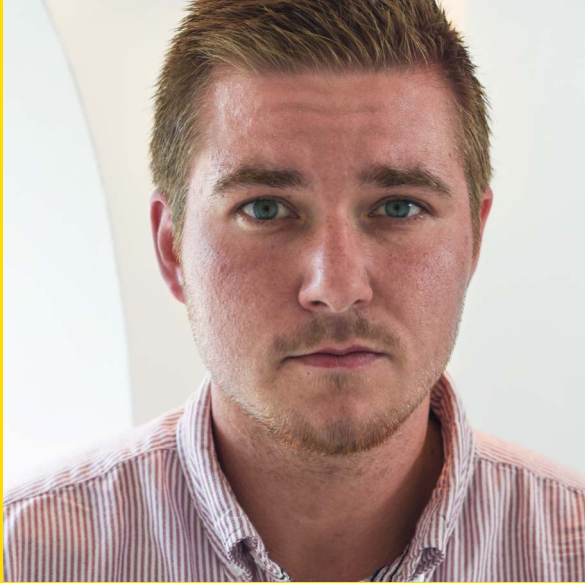
att barn är egna individer med egna rättigheter för att på så sätt skapa en grund för ett mer barnrättsbaserat synsätt i all verksamhet. Rättigheter handlar inte om ord på papper. För att ett barnrättsbaserat synsätt ska få ett större genomslag vid bedömningar, ärenden och beslut som rör barn måste alla aktivt arbeta för att ge barn möjlighet till inflytande och delaktighet i praktiken.

**Samhällsstödet till barn** och unga måste vara brett. Riskfaktorer såväl som skyddsfaktorer återfinns på individnivå, i familjen, skolan, kamratkretsen och på samhällsnivå. Skolan har en betydande uppgift eftersom barnen tillbringar en stor del av sina liv där. Skolans kompensatoriska uppdrag handlar om att uppväga skillnader i elevers förutsättningar.

Utgångspunkten är att familjebakgrund eller vilken skola elever går i inte ska ha betydelse för deras framtid och livschanser. Skolor i socioekonomiskt utsatta områden, såsom Vättnedalsskolan där många elever

riskerar att inte uppnå gymnasiebehörighet, har därför ett mer utmanande uppdrag att kompensera för elevernas skiftande livsvillkor än andra skolor har. Insatser som syftar till att utjämna barns uppväxtvillkor bidrar till att minska hälsoklyftor och segregation. Tidiga kompensatoriska och hälsofrämjande insatser är en investering för både individ och samhälle, och redan idag har flera initiativ tagits till tvärssektoriell samverkan med syfte att förbättra för barn och unga i centrala Tynnered. Projekt och satsningar med gemensamma mål som långsiktigt kan involvera olika aktörer inom näringsliv, idéburna organisationer och förvaltning, växer fram underifrån och kan genom det förhoppningsvis bli hållbara över tid.

**Bris innovationslabb** är ett exempel på hur lokal samverkan kan ta Sverige närmare FN:s globala mål i Agenda 2030, kopplat till de mål som främjar jämlikhet, hälsa samt fredliga och inkluderande samhällen.



## EBBE STORM

Resurs i klass 5B, Vättnedalsskolan.

### **Hur upplever du att Bris Innovationslabb påverkat barnen?**

– Helhetsuppfattningen av Expertgrupp Barn har varit positiv, det känns som att barnen upplevt att de blivit hörda och att de kunnat vara med och förändra. Barnen som deltagit i arbetsträffarna var verkligen jättestolta, de kom tillbaka och berättade för sina klasskompisar att 'detta är vårt uppdrag'.

### **Hur var reaktionerna efter barnens arbetsträffar?**

– De var jättenervösa inför mötet men efteråt tyckte de att det hade varit härligt att

bli lyssnade på. De hade fått berätta om otrygga platser i området och tyckte att det hade varit skönt att kunna prata öppet om specifika platser eller grupper av ungdomar utan att få gliringar och kommentarer. Det hade varit ett tryggt forum att prata i.

### **Minns du hur barnen reagerade efter att de fått återkoppling på hur de vuxna tagit deras åsikter vidare?**

– De var förväntansfulla, det är tydligt att de förväntar sig väldigt mycket av projektet. De berättade för resten av klassen vad som kommer att genomföras framöver och jag hoppas de här positiva förändringarna fortsätter. En del av barnen möter inte några trygga vuxna förutom i skolan, och att det då kommer in helt främmande vuxna som bryr sig och säger 'Ni är viktiga' betyder väldigt mycket för många av dem.

**EXPERTGRUPP**

**BARN SKAPAR EN MILJÖ DÄR**

**BARN BLIR**

**LYSSNADE PÅ**

Klass och bli kompisar "Elev 11 år  
föräldrar. Så att alla kan gå i samma  
andra länder  
från skolan bord

Vi skapar  
arb. tillfällen  
tillsammans  
SDN / Stena

Arbeta för att överbygga  
sociala & fysiska  
barriärer.

Frolunda fotboll  
användningsområde  
till cyper beänd  
av Rantzes barn

Skolelevens  
Världskarta, ett enkelt  
skede - från hem  
skolelevens värld

Jämlik, kvalitets  
livsmiljöer  
Streckmål utvärderas  
den fysiska miljön  
Samarbeten med lokala  
mynd. och myndigheter

Höja områdets  
status, i värdgraff  
"Vi vill fluttra  
Sida ut  
Ostatliga  
pölar

Second hand  
möjliggör för  
barnfamiljen  
att kunna köpa  
det som behövs.

Hur kan jag i min profession  
bidra till ett jämlikt Tynnered  
för alla barn?

Expertgrupp  
Barn

Skolan får  
vara en  
för ALLA  
(Bostäder)  
Arena Skola

Skolan & lev-  
delt. Höja  
faktisen

inom Skolan  
som Arena  
barn & unga får  
förelä vilka  
aktiviteter som  
man vill ha.

Skola som  
arena

Skolan som  
Arena,  
Samarbeta  
med näringsliv  
& föreningar

Tillsammans  
skapa  
aktiviteter

Mer gratis  
aktiviteter  
för familjerna

Skolans  
kompetens  
uppdrag

Upplysna om  
Samhället,  
Skyldigheter och  
rättigheter

\*Arbeta som identifiering  
för att hitta praktiska lösningar  
på de utmaningar som det innebär  
att vara verksam i ett aktivt sam-  
hälle.  
- Följning till biljetter för aktiviteter

Störk  
föreningslivet

Politiken kan  
Stötta  
föreningsvek-  
samhet, och  
möjliggöra  
att samverkans-  
aktiviteter görs.

SPN  
VG - modellen  
Föreningsliv som  
Samarbetar Stensta  
barn och barn med  
utrikes föräldrar.

Skapa möten  
mellan ungdomar  
från olika  
områden i  
Stadsdelen

Samarbete  
mellan  
Frolunda-tynnered

Skola och  
kyrkan  
stärker  
/mer än gamla  
föreläsningar  
om vad kyrkan  
är

"Friends"  
Middagskafé  
Fr. 14-20 svensk kyrka  
Tynnered  
En stark samarbete  
med SDP  
SOF

Höja elevens  
i i samhället.

"I Tynnered finns det inte lika många  
lekplatser som det finns i Frolunda."  
Elev 9 år



## ERIK WICKSTRAND

Pastor i Opalkyrkan. Medlem i styrgruppen  
och deltagare i Expertgrupp Vuxna.



### **Hur hamnade du i Bris Innovationslabb?**

– Jag fick frågan i projektets startfas och gillar att tänka till, vara med och forma lösningar. Jag har min bakgrund i Tynnered och kyrkan är verksam här, så det kändes jättespännande att kunna göra en insats.

### **Hur ser du på centrala Tynnered som en särskilt utsatt stadsdel?**

– Det finns många utmaningar här, så är det ju. Men samtidigt kan det vara problematiskt om människor enbart fokuserar på det negativa. Det finns så många fler värden och möjligheter i Tynnered än vad som skildras i rapporteringen härifrån.

### **Hur har du upplevt arbetsmetoden i projektet?**

– Jag tror att Expertgrupp Barn skapar en miljö för barn där de blir lyssnade på och tillåts tycka till, drömma och visionera. Om man låter barn drömma sig framåt och det samtidigt finns någon som lyssnar på dem, tror jag att mycket bubblar upp inom dem. Expertgrupp Barn är därför jättebra.

# FRAMTIDEN

---

”ÄNTLIGEN FINNS EN METOD SOM  
KAN ANVÄNDAS I ALLA SAMMANHANG  
SOM RÖR BARN, REDO ATT SPRIDAS  
ÖVER LANDET.”

**Tanken med Bris Innovationslabb är att effekterna ska märkas på sikt, både i Tynnered och i andra områden där metoden börjar användas.**



**ELISABETH VALINDER**

Enhetschef Bris.

**LISA BRAGÉE**

Projektledare Bris Innovationslabb.

Bris Innovationslabb blir barns röster hörda i en process där delaktighet och inflytande är på riktigt. Det innebär att inflytandet måste ske över tid, kontinuerligt, och inte som en punktinsats.

När projekttiden närmat sig sitt slut har det blivit tydligt att Bris Innovationslabb i Tynnered har skapat ringar på vattnet med effekter som sträcker sig långt bortom projekttidens slut. Barnen som deltagit känner sig stärkta och har en större kännedom om sina rättigheter, vilket ger dem bättre möjligheter att själva påverka sin situation framöver. På sikt kan det ge dem en större framtidstro. Nya och fördjupade kontakter har skapats och vuxna som möter barn i sin profession har fått viktiga verktyg.

**Deltagarna i Expertgrupp** Vuxna vill nu fortsätta sin tvärsamverkan för att stärka barns inflytande och delaktighet i Tynnered. Det är viktigt att fler lokala aktörer tar ansvar för att göra området tryggt och attraktivt att växa upp i.

En konkret effekt av projektet är planer på att öppna Vättnedalsskolan för aktiviteter även utanför skoltid, i "Skola som arena". Skolan har stora möjligheter att bli en samlingspunkt för barn och familjer från många olika socioekonomiska livssituationer.

En plats där fler aktörer kan verka och bidra till skolans kompensatoriska uppdrag: att utjämna skillnader i barns livsvillkor.

När skolor blir öppna arenor kan även ett aktivt områdesarbete ske, där flera aktörer från det offentliga, näringslivet och idéburen sektor får möjlighet att medverka på ett sätt som stärker barnens framgångar i skolan.

**En annan bestående** effekt av Bris Innovationslabb är arbetsmetoden i sig. Expertgrupp Barn och Expertgrupp Vuxna har tagits fram, prövats och reviderats och är nu redo att spridas till resten av landet. Metoden kan, som den är utformad, direkt användas i alla sammanhang som rör barn och appliceras på vitt skilda frågeställningar, stora som små. Vi på Bris hoppas kunna inspirera många aktörer till att använda detta verktyg för att inte bara höra vad barn säger, utan verkligen lyssna på dem.

**Det unika med** Bris Innovationslabb är att barnen är hjärtat i projektet, och att vi vuxna tar till oss deras erfarenhet och kunskap utan att göra antaganden. Det är barnen som lär oss: detta är verkligheten, här och nu.



**”Barnen är hjärtat i projektet. Vi vuxna lyssnar på deras erfarenheter och kunskap.”**





**I texten hänvisas till olika forskningsstudier.**

**Läs mer här:**

- Barnombudsmannen. (2018). *Utanförskap, våld och kärlek till orten - Barns röster om att växa upp i utsatta kommuner och förorter*. Årsrapport, 2018.
- Brandsen, T., Cattacin, S., Evers, A., Zimmer, A. (red.) (2016). *Social innovations in the urban context*. New York: Springer.
- Bremberg S. (2015). *Mental health problems are rising more in Swedish adolescents than in other Nordic countries and the Netherlands*. *Acta Paediatrica*. 2015;104(10):997–1004.
- Bris. (2019). *Hur har barn det? – Om barns livssituation – trender, utmaningar och möjligheter*. Årsrapport, 2019.
- Folkhälsomyndigheten. (2019). *Skolbarns hälsovanor i Sverige 2017/18*.
- Mörk, E., Sjögren, A. och Svaleryd, H. (2015). *Hellre rik och frisk – om familjebakgrund och barns hälsa*. Rapport 2015:13. Uppsala: IFAU.
- Lindberg, M. (2014). *From exclusion to inclusion in public innovation support? Innovative practices in bottom-up networks*. *Scandinavian Journal of Public Administration*. 18(4): 91-107.
- Polismyndigheten. (2017). *Utsatta områden: Social ordning, kriminell struktur och utmaningar för polisen*. Stockholm: Polismyndigheten.
- SCB. (2018). *Skilda världar? Det demografiskt delade Sverige*. Demografiska rapporter 2018:2
- Sernhede, O. (2011). *Inledning: Skolan och förorten*. I O. Sernhede (Red.), *Förorten, skolan och ungdomskulturen*, 13-23. Göteborg: Daidalos.
- Skolverket. (2018). *Analys av familjebakgrundens betydelse för skolresultat-ten och skillnader mellan skolor*.
- SOU 2016:19. *Barnkonventionen som svensk lag*.
- SOU 2017:35. *Samling för skolan - Nationell strategi för kunskap och likvärdighet*. Stockholm: Fritzes
- SOU 2017:47. *Nästa steg på vägen mot en mer jämlik hälsa. Förslag för ett långsiktigt arbete för en god och jämlik hälsa*. Slutbetänkande av kommissionen för en jämlik hälsa.
- Socialstyrelsen, (2017). *Utvecklingen av psykisk ohälsa bland barn och unga vuxna till och med 2016*. Stockholm: Socialstyrelsen; 2017.
- Stattin, H., Svensson, Y., & Korol, L. (2019). *Schools can be supporting environments in disadvantaged neighborhoods*. *International Journal of Behavioral Development*.
- Stigendal, M. (2016). *Samhällsgränser: ojämlikhetens orsaker och framtidsmöjligheterna i en storstad som Malmö*. Liber.
- Trägårdh, L., Wallman Lundåsen, S., Wollebæk, D., & Svedberg, L. (2013). *Den svala svenska tilliten: Förutsättningar och utmaningar*. SNS förlag.

Bris innovationslabb är ett samarbete mellan Bris, Göteborg Stad och ett flertal andra privata och offentliga aktörer.

**BRIS**

ren:ningsborg

  
**Stena Fastigheter**



Göteborgs  
Stad



GÖTEBORGS UNIVERSITET

  
**Opalkyrkan**

 **Länsförsäkringar**  
**Göteborg och Bohuslän**

**VINNOVA**  
Sveriges innovationsmyndighet

Bris Innovationslabb är ett projekt i stadsdelen Tynnered i Göteborg, som genom att ge barn inflytande främjar områdesutveckling ur ett barnrättsperspektiv. Tynnered är ett socioekonomiskt utsatt område där Bris vill bidra till att skapa inkludering och förbättra den psykiska hälsan hos barn och unga.

Metoden Bris tagit fram består av två innovationslabb – ett för barn och ett för vuxna – som går ut på att lyssna på barn och utifrån deras åsikter och tankar skapa samverkan mellan lokala aktörer inom offentlig sektor, civilsamhälle och näringsliv.

Metoden Expertgrupp Barn har ett brett användningsområde och kan användas i alla sammanhang som rör barn, på både stora och små frågeställningar. Bris vill sprida kunskap om arbetssättet så att fler kan använda verktyget för att ta till sig av barns erfarenheter. Bara barn är experter på att vara barn!

# BRIS